

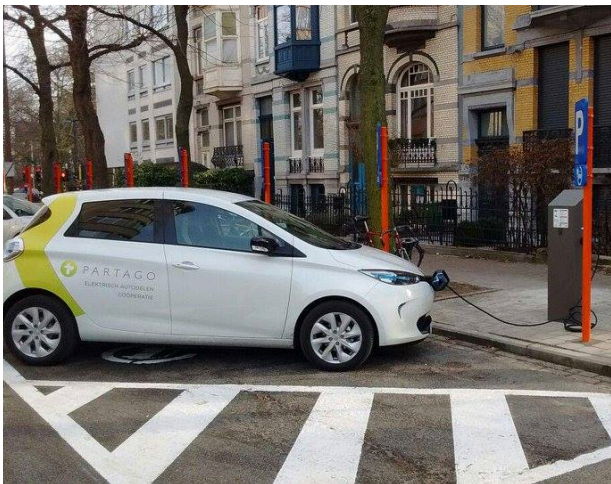
PARTAGO

ELEKTRISCH AUTODELEN COÖPERATIE



Jaarverslag

2015 - 2016



Inhoudsopgave

Voorwoord	5
Over dit verslag	7
Organisatieprofiel	8
Bestuur, verplichtingen en betrokkenheid	10
Activiteitenverslag	13
Financieel, ecologisch en sociaal verslag	17
GRI Tabel	25
GRI inleiding	25
ICA-Tabel	25

Dit verslag is in digitale vorm te downloaden via www.partago.be

Voorwoord

Voor u ligt het eerste jaarverslag van Partago volgens de GRI standaard (Global Reporting Initiative). Dat is een internationale standaard voor duurzaamheidsverslaggeving. Er zijn goede redenen om daarvoor te kiezen, vanaf het prille begin, maar zo'n eerste verslag is natuurlijk onvoldragen en onvolledig. Toch hecht de Raad van Bestuur er aan om dit jaarverslag, over de periode van april 2015 t.e.m. december 2016, aan u voor te leggen.

Dergelijk verslag is niet alleen een communicatie naar stakeholders, bv. coöperanten of overheid, en een 'dashboard' voor de Raad van Bestuur en het managementteam; maar ook voor de 'markten' (kapitaalmarkt, autodeel markt, energiemarkt, etc.) kan dergelijke verslaggeving een goede basis zijn voor samenwerking en dialoog.

Het zit in het DNA van Partago om te kiezen voor transparantie. Dit betekent dat we eerlijk, duidelijk, betrouwbaar, begrijpelijk en tijdig willen communiceren. En dat we dat doen over inhoud die relevant is voor de organisatie, voor de belanghebbenden en voor duurzaamheid in het algemeen. Naast de drie dimensies van duurzame ontwikkeling en de criteria voor goed bestuur, rapporteren we ook over de zeven coöperatieve principes (ICA). Deze principes staan achteraan in een tabel met verwijzing naar de pagina's waar dit aan bod komt.

Voor dit eerste verslag heeft de Raad van Bestuur de meest relevante aspecten geselecteerd om over te rapporteren, afgeleid uit onze waardeketen én uit onze visie en missie. In de toekomst zal dit via dialogen met stakeholders evolueren, zodat dit rapport relevanter wordt en meer gedragen is. Nog niet voor elk aspect kunnen we nu reeds voldoende rapporteren.

Toch is het belangrijk deze aspecten te inventariseren, want het laat toe jaar-na-jaar onze evolutie in beeld te brengen. Een jaarverslag kan dus ook een spannend vervolgverhaal zijn.

Partago is ontstaan uit een frustratie, een idee, veel goesting en een visie op onze samenleving. Die visie heeft geleid tot een missie, datgene wat we willen bereiken, en hoe we dat wensen te bereiken. Ondernemen draait voor ons om het vinden van de juiste middel-doelverhouding om te komen tot meer duurzaamheid.

Joachim Jacob: "Op een dag wordt je wakker in je huis in de 19de eeuwse gordel van Gent, kijk je naar de kinderen op de stoep van de overvolle straat vol stilstaande auto's en denk je: 'dit moet en kan anders'."

Meer was er niet nodig om het proces van de creatie van Partago in gang te zetten. Vele onderzoeken, brainstormen en modellen later werd Partago geboren als één van de antwoorden op de vraag : hoe maken we een leefbare stad?

Zowel ons ruimtegebruik als de daaruit volgende mobiliteit zijn problematisch, zegt ook Vlaamse bouwmeester Leo Van Broeck. Het is (eco-)logischer om in de stad te wonen met voldoende densiteit én met voldoende groene, open ruimte. De mens in de stad wil leefkwaliteit. De stilstaande wagens nemen in Gent nemen maar liefst 1.000.000 m² in. Dat kan beter! Ook lawaai en uitstoot van fijnstof en CO₂ zijn niet bevorderlijk voor het welbevinden van de inwoners van de stad, waaronder vele kinderen. Toch kan je het autogebruik niet volledig bannen uit de stad: er zullen nog steeds goederen en mensen moeten vervoerd worden door middel van automobilititeit.

De tendens naar minder bezit maar wel gebruik, georganiseerd in de zogenaamde deeleconomie, speelt ook een rol in de oplossing die Partago voorstelt.

Partago maakt drie belangrijke keuzes die op zich niet uniek zijn, maar samen een unieke organisatie vormen. We kiezen voor uitsluitend elektrische mobiliteit. We kiezen voor gedeelde mobiliteit. We kiezen voor de coöperatieve ondernemingsvorm. Partago is dus een elektrisch autodelen coöperatie.

Uit ons DNA blijkt dat zowel het verminderen van negatieve sociale en ecologische impact als het produceren van ecologische meerwaarde op een economisch haalbare manier centraal staat. Daarnaast is 'goed bestuur' essentieel én evident voor een échte coöperatie zoals de onze.

Onze missie luidt:

Partago is een levendige coöperatie die als veranderaar een mogelijke toekomst wil tonen aan de samenleving, welzijn en welbevinden wil creëren voor de burgers en goed rentmeesterschap voor de aarde aan de dag legt. Dat doet Partago door elektrische deelauto's ter beschikking te stellen van haar leden.



Over dit verslag

Dit verslag slaat op het eerste boekjaar van Partago dat liep van 18 maart 2015 tot en met 31 december 2016. Er werd niet eerder een jaarverslag gepubliceerd. Jaarlijks willen we een GRI-verslag opmaken. De eindverantwoordelijkheid voor dit verslag ligt bij de Raad van Bestuur en over dit verslag kan gecommuniceerd worden met de CEO Joachim Jacob via het online contactformulier.

De inhoud van dit verslag wordt bepaald rekening houdend met de materialiteit (de relevantie), de betrokkenheid van stakeholders, de duurzaamheidscontext en de na te streven volledigheid.

Dit verslag wordt ook opgemaakt rekening houdend met een aantal kwaliteitseisen die GRI voorop stelt: evenwichtigheid, vergelijkbaarheid, nauwkeurigheid, tijdigheid, duidelijkheid en betrouwbaarheid.

Dit verslag wordt afgebakend door het opstellen van een waardeketen en in overleg met CEO en RvB werd een longlist van thema's en indicatoren weerhouden. De stakeholders werden tijdens de opstartfase van Partago in kaart gebracht en de voor specifieke onderdelen relevante stakeholders zullen uitgenodigd worden om aan de hand van dit eerste verslag deel te nemen aan stakeholder dialogen en andere participatieve trajecten. Dit verslag geldt dus als een 'nulmeting'. Dat houdt in dat de bruikbaarheid van dit specifieke eerste verslag beperkt is tot de eigen organisatie en haar coöperanten als aandeelhouder én gebruiker. Op termijn zal getracht worden dit jaarverslag te vertalen in communicatie voor een brede waaier van betrokkenen. Via onze volgende verslagen willen we partners ertoe aanzetten metingen te doen van bepaalde sociale, ecologische en economische indicatoren opdat de reikwijdte van het handelen van Partago als organisatie nog duidelijker wordt.

Voor dit verslag werd geen specifieke meetmethode in het leven geroepen, wat betekent dat de metingen gebeurden buiten het kader van GRI protocollen om. Dat neemt niet weg dat de werking van Partago voldoende gestructureerd is om relevante informatie te kunnen koppelen aan GRI indicatoren. In het geval de meting onvolledig is, de meting afwijkt van GRI protocol of er geen meting heeft plaatsgevonden, wordt dit gemeld. Zo wordt duidelijk hoe we verder in onze processen onze metingen moeten inbouwen.

Om toe te laten het jaarverslag later te gebruiken als benchmark, intern en extern, is het nodig van bij het begin éénvormig en eenduidig te werken. Indien er veranderingen zijn in activiteiten of in meetmethode melden toekomstige verslagen dit. We streven er naar de informatie onderling vergelijkbaar te maken.



Organisatieprofiel

Partago werd als coöperatie opgericht door vijf burgers en had op het einde van deze verslagperiode 157 coöperanten, samen goed voor een ingebracht kapitaal van 197.750 euro. De coöperatie heeft twee kamers: één voor de coöperant-gebruikers en één voor de coöperant-investeerdere. Het coöperatief gedachtengoed rust op drie pijlers:

- er is een gemeenschappelijke behoefte en de leden van de coöperatie willen samenwerken om die te bevredigen
- de coöperatie streeft niet naar winstmaximalisatie maar doelmaximalisatie
- het beheer van de coöperatie gebeurt democratisch.

De coöperanten hebben drie rollen, die van gebruiker, eigenaar en in medezeggenschap.

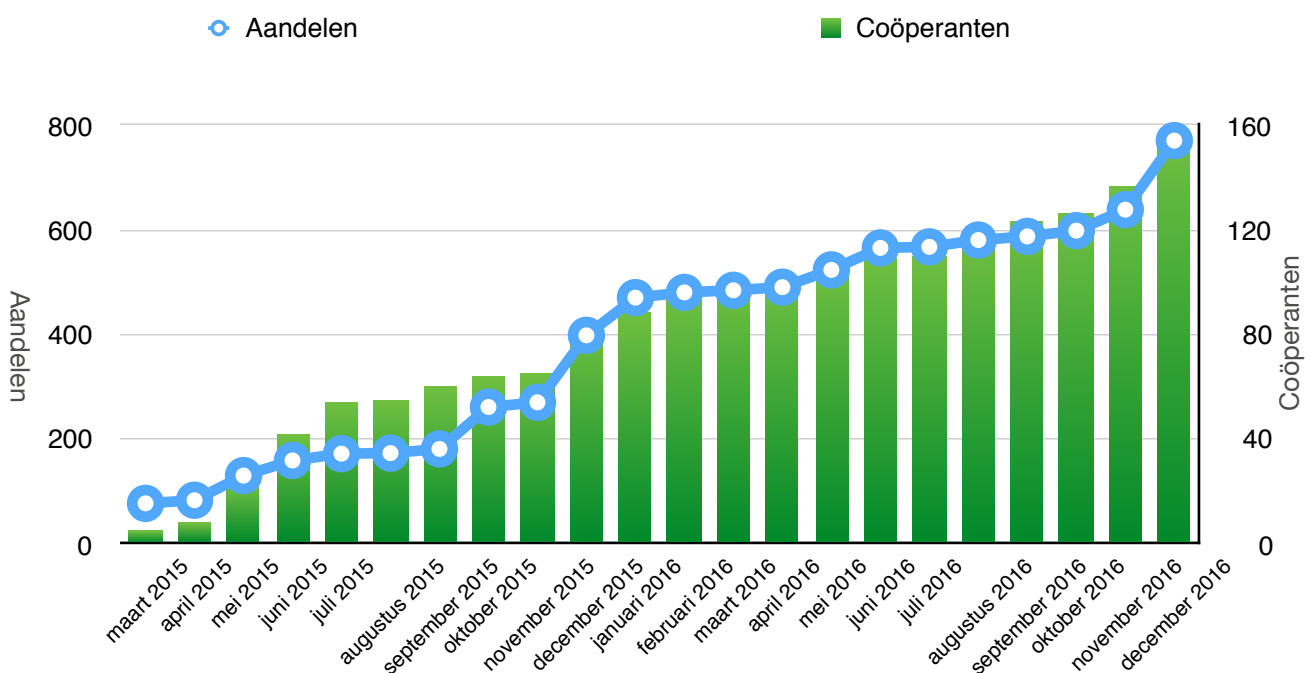
Het hoofdkantoor is gelegen op Ajuinlei 1 9000 Gent, een coworking plek.

Sinds december 2016 zijn er twee personeelsleden in dienst, namelijk de mede-oprichters Joachim en Rik,

die voordien freelance werkten en dus hun prestaties enigszins factureerden aan de coöperatie.

Vanaf februari 2017 is Clara erbij gekomen. Dit team bestaat bijgevolg uit een CEO (Joachim), een CTO (Rik) en een medewerker communicatie en marketing (Clara).

Partago is bedoeld als een Gentse, dus lokale coöperatie. Al gauw bleek dat er in heel Vlaanderen behoefte is aan dergelijk initiatief. Daarom hebben we twee bewegingen ingezet. Ten eerste stimuleren en ondersteunen we andere lokale elektrisch autodelen coöperaties om op die manier auto's te delen tussen burgers, die vervolgens elkaar (leren) kennen en ook betrokken zijn bij hun voertuigen en de werking van hun coöperatie. Ten tweede zullen we het platform dat Partago ontwikkelt onderbrengen in een nieuwe tweede coöperatie, die internationaal zal samenwerken om de app te verbeteren én de ondersteunende IT dienstverlening ter beschikking te stellen van lokale elektrische autodeel coöperaties in heel Europa.



Partago is een gebruikerscoöperatie, wat betekent dat een gebruiker ook coöperant moet zijn. Maar niet elke coöperant is ook een gebruiker.

Naast autodelen voor particuliere gebruikers levert Partago ook oplossingen aan bedrijven en organisaties.

Partago is ook partner of leverancier in verschillende projecten omtrent energietransitie en mobiliteit. Daarover lees je meer in het activiteitenverslag.

Partago is een coöperatie, erkend door de Nationale Raad voor de Coöperaties, een orgaan binnen de FOD economie, en heeft als rechtsvorm CVBA (Coöperatieve Vennootschap met Beperkte Aansprakelijkheid).



**Nationale Raad
voor de Coöperatie**

Partago is nog steeds een start-up, klein en wendbaar. Het is duidelijk dat we nog niet voldoende rendement of voldoende schaal halen om onze missie waar te maken. Dit proces vraagt tijd en het is net dat wat de Raad van Bestuur vraagt aan alle coöperanten, investeerders en gebruikers. We vragen tijd om de dienstverlening op punt te zetten, voldoende voertuigen te voorzien, en uiteindelijk voldoende gebruikers aan te trekken.

Tijdens het eerste boekjaar was het streefdoel om 10 voertuigen te voorzien, telkens in een andere zone, en dat is gelukt. Maar we merken dat het nodig is om meer voertuigen te voorzien, meer zones van een voertuig te voorzien, en nog vlotter de app te laten werken. Dan pas kunnen we grote groepen gebruikers aanspreken. Er is dus nog heel veel marge voor groei. Dat kunnen we alleen realiseren als we blijven investeren.

Samengevat

Je kan Partago ook beschouwen als een drie-eenheid:



Bestuur, verplichtingen en betrokkenheid

De bestuursstructuur is zeer eenvoudig, ook al omwille van de kleine schaal. De vijf oprichtende leden vormden initieel de Raad van Bestuur. In juni 2016 besloot het jongste lid Davy De Clercq ontslag te nemen uit de RvB om persoonlijke redenen. Kort nadien, eind juni 2016, werd de RvB versterkt door de kandidaat-bestuurder Laurent Maes.

Dit orgaan bewaakt de strategische lijnen en volgt de financiële gezondheid op de voet. De Raad van Bestuur komt driewekelijks samen.

De voorzitter van de Raad van Bestuur, Lucie Evers, heeft een freelance-opdracht als adviseur marketing. Prestaties die buiten de Raad van Bestuur geleverd worden in het kader van haar expertise worden gefactureerd. Joachim Jacob en Rik Bellens zijn beide bestuurder en personeelslid. Beide hebben in een eerste periode, van april 2015 tot november 2016 prestaties gefactureerd vanuit hun expertise en rol binnen de organisatie. De bestuursleden die niet operationeel betrokken zijn Laurent Maes en Patrick Claerhout.

Een coöperatieve ondernemingsvorm veronderstelt een zekere betrokkenheid van de coöperanten bij de organisatie. Participatie zit dan ook in het DNA van Partago. Die participatie werd vanaf het begin in praktijk gebracht, met name door het organiseren van samenkomsten over het operationele aspect (het perspectief van de gebruiker) en over het organisatorische aspect (het perspectief van de coöperant). Dit is geen eenvoudige oefening omdat beide rollen vaak door dezelfde personen worden opgenomen en het is niet evident om van perspectief te wisselen. U kan in het activiteitenverslag een overzicht vinden van de activiteiten voor en met coöperanten.

In het kader van goed bestuur, is het nodig om bewust te zoeken naar de essentiële competenties bij bestuurders die nodig zijn in de start-up fase. Dat is bij Partago niet anders. Op onze site staat een korte voorstelling van de bestuurders met hun belangrijkste competenties en insteek. Daaruit blijkt dat naast diversiteit aan bedrijfseconomische en operationele competenties er ook gelijkenissen zijn, met name in de mate waarin voor elk lid van de Raad van Bestuur duurzaamheid in zijn drie dimensies centraal staat.

Wat volgt is een oefening om een aantal uitgangspunten te expliciteren omtrent onze manier van werken als Raad van Bestuur.

In grote lijnen komen deze ‘spelregels’ neer op:

- I. Een mandaat in de Raad van Bestuur is onbezoldigd. Arbeid die voor de organisatie wordt geleverd buiten de activiteiten en verantwoordelijkheden van de Raad van Bestuur worden wel betaald. Telkens wordt er een offerte gemaakt en beslist de voltallige Raad van Bestuur of die dienstverlening (of prestaties) worden ingekocht aan die prijs. In deze fase factureert iedereen ver onder de marktconforme prijs, als vorm van ‘solidariteit’ met de organisatie.
- II. De leden van de Raad van Bestuur engageren zich om vrij intensief te vergaderen en daartoe de nodige documenten te lezen, de nodige informatie te verzamelen en de nodige beslissingen te nemen (en daar verantwoordelijkheid voor op te nemen). Daarbij wordt gevraagd

de organisatie als geheel voor ogen te houden en niet één bepaald deelbelang, bv. als gebruiker, te laten primeren.

- III. Er wordt bij voorkeur bij consensus beslist, maar het kan ook via consent (dit betekent dat er geen unaniem akkoord is, maar wel passieve acceptatie in de vorm 'geen bezwaar'). Om tot kwalitatieve beslissingen te komen, is het ook goed om de banden tussen de leden van de RvB te versterken en ook informeel samen te komen en te communiceren.
- IV. Voor het inkopen van diensten of goederen, het kiezen van leveranciers en het kiezen van operationele oplossingen houden we voor ogen wat de ecologische en sociale impact kan zijn, onmiddellijk of op termijn. Dat betekent dat er een afweging is tussen kost en duurzaamheid, waarbij we zoveel als mogelijk kosten willen internaliseren. Dat betekent evenwel ook dat er maximaal ingezet wordt op de (verhoogde) betalingsbereidheid van de gebruikers en professionele klanten. We nemen marketing mee als strategisch onderdeel van onze organisatie, naast het ontwikkelen van het platform en de kwaliteit van de dienstverlening (de deelauto's en alles wat daarbij hoort).
- V. Transparantie is een wezenlijk onderdeel van de werking van de Raad van Bestuur. Dit betekent niet alleen dat de informatie beschikbaar is, maar vooral dat beslissingen tot stand komen met zoveel als mogelijk input van buiten de Raad van Bestuur en vervolgens dat de besluiten en keuzes goed gecommuniceerd worden. Dit jaarverslag is een voorbeeld van dit principe.
- VI. In de 'kleine' dagelijkse processen, zoals gedeelde maaltijden, consumeren we zo veel als mogelijk op een duurzame manier: bio, vegetarisch, lokaal, etc. Hetzelfde geldt bv. voor papiergebruik en dergelijke. De materialiteit van deze inspanningen is

gering maar tonen de congruentie van Partago en haar bestuurders.



Vorzorgsbeginsel

Een andere belangrijke component van goed bestuur is de toepassing van het voorzorgsbeginsel.

De Brundtland-definitie zegt dat 'als onomkeerbare schade dreigt, het gebrek aan wetenschappelijke zekerheid niet mag verhinderen dat je maatregelen neemt (bv. als overheid), waarbij preventie is aangewezen.'

Voor Partago is dit een belangrijk beginsel omdat één en ander binnen het thema 'elektrische mobiliteit' nog ter discussie staat. Partago is zich daarvan bewust en wil voortdurend aan verbetertrajecten werken. Partago heeft zelf echter niet voldoende hefboomen heeft om hogerop in de keten veel invloed uit te oefenen.

Naast de principes van goed bestuur, en een streven naar duurzaamheid in de ware betekenis van het woord, zijn de zeven ICA principes een belangrijke leidraad voor een erkende coöperatie zoals Partago.

In volgende verslagen zullen we daar zeker nog op ingaan. Voorlopig volstaat het dat we op het einde van dit verslag, naast een GRI tabel, ook een tabel invoegen waarbij verwijzingen naar deze principes aan de pagina's worden gekoppeld.



Naast lidmaatschap van de Nationale Raad voor Coöperaties, is Partago ook lid van Coopkracht.



Naast het gebruikerspanel en de samenkomsten met coöperanten, heeft Partago heel veel overleg gehad met overheden en was de zoektocht naar leveranciers niet evident. Een overzicht van de activiteiten staan in een tabel in het tweede deel van dit verslag.



Lucie Evers



Joachim Jacob



Rik Bellens



Patrick Claerhout



Laurent Maes

Activiteitenverslag

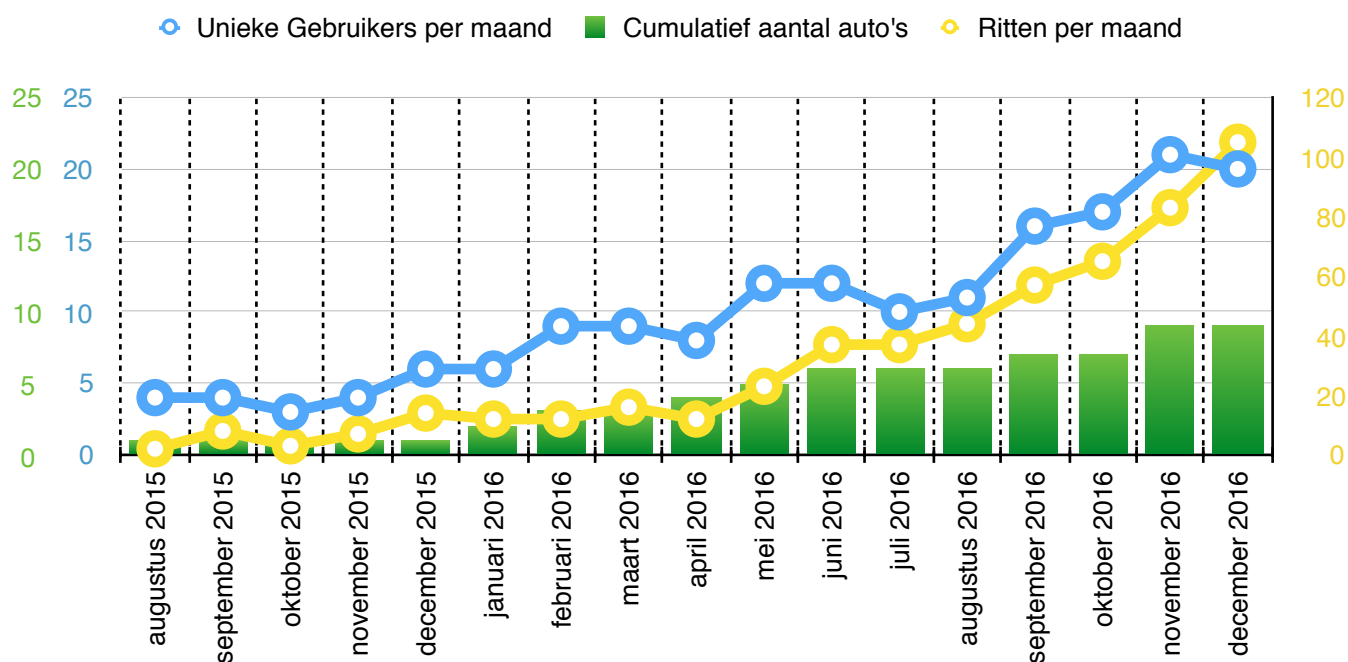
De activiteiten van Partago, naast de gebruikelijke bedrijfsvoering, bestaat uit vier facetten: de dienstverlening, communicatie, IT ontwikkeling en samenwerking promoten.

Dienstverlening

We voorzien elektrische auto's die particulieren kunnen gebruiken via hun smartphone. Tijdens het eerste boekjaar werden 14 auto's gefinancierd waarvan er 9 in roulatie waren gebracht eind december 2016. De eerste auto werd gefinancierd via een crowdfunding-actie en reed rond vanaf 5 september 2015. Op het Fairfestival in Gent stelden we hem voor het eerst voor. De volgende auto's volgden in gestaag tempo, en worden op locaties in Gent geplaatst volgens voldoende vraag van onze coöperanten. De zones waar een auto staat, staan aangeduid op onze site en op de app. Door steeds meer auto's te voorzien, zijn we in staat onze augustus 2015 gebruikersbasis te laten groeien. Het aantal gebruikers groeide sterker dan het aantal auto's in 2016.

Het aantal ritten groeit sterker dan het aantal gebruikers. Inzetten op voldoende productiemiddelen – auto's - blijft prioritair.

Alle auto's zijn Renault Zoé's, op basis van marktonderzoek bepaald. Met uitzondering van één 'Life' model en twee 'Zen' modellen, zijn het alle Zoé's 'Intens' modellen. Twee auto's werden aangekocht. Zes auto's worden gehuurd op lange termijn. Alle andere auto's zijn aangekocht door coöperanten als particuliere investering en tegen een bescheiden vergoeding ter beschikking gesteld aan Partago. Deze werkwijze werkt Partago verder uit. Een belangrijk principe is dat de coöperant die eigenaar is van de auto, een 'gewone' gebruiker is van de deelauto's en dus ook zijn of haar gebruik betaalt. Er waren 46 gebruikers tegen eind 2016. De gemiddelde rit duurde 170 minuten, waarbij een afstand wordt afgelegd van gemiddeld 35 km. Er is een grote spreiding in de types ritten, gaande van 20 minuten tot anderhalve dag. In 2015 en 2016 werden exact 432 ritten afgelegd.



Partago verzorgt zelf het wagenparkbeheer. We zorgen voor verzekering, laadpassen, onderhoud, laadkabels, smartphone accessoires in de auto's... Deze operationele kant neemt in het licht van de groeiende vloot van Partago een prominente plaats in. Voor het onderhoud van de auto's liep er een proefproject met Ateljee vzw (een sociaal economiebedrijf). Hoewel de samenwerking vlot verliep, is project stopgezet omdat het logistiek niet evident was.

Laadpalen

De groei van het aantal publiek toegankelijke laadpalen in Gent is ondermaats gedurende de verslagperiode. Er stonden op 31 december 2016 vijf laadpalen bovengronds die dag en nacht toegankelijk waren. Er werden vier laadpalen exclusief voor Partago geplaatst. Deze zijn: Ham (i.s.m. EDF Luminus), Mariakerke (eigen beheer, ten huize van onze CEO), Ekkergerm (i.s.m. Stad Gent) en Flora (i.s.m. met Blue Corner). Aan twee van deze laadpalen hebben we een autodeelstaanplaats, nl. in Ekkergerm en in Ham.

Voor de laadpassen werken we samen met Blue Corner. Elke auto heeft een laadpas van Blue Corner en/of Eneco. Deze kaarten geven toegang tot de meeste (publieke) laadpalen.

De oorsprong van de stroom die gebruikt wordt om elektrisch te rijden is een belangrijk element in onze waardeketen. Om de transitie mogelijk te maken van fossiele energiebronnen en kernenergie naar hernieuwbare energie, onderzoekt Partago, in kader van het WiseGRID project, samen met 21 Belgische en Europese partners naar de beste strategieën om hernieuwbare energie te koppelen aan elektrisch rijden. Dit project is gestart in november 2016 en loopt voor meer dan drie jaar.

Elektrische deelauto's voor bedrijven en organisaties

Partago heeft ook organisaties en bedrijven als klant. EDF Luminus, tevens coöperant, gebruikt een Partago-auto exclusief tijdens de werkweek. In het weekend wordt deze wagen vrij gegeven aan de andere gebruikers. Ook Bond Moyson is coöperant bij Partago. Hun vrijwilligersdienst Thuishulp maakt gebruik van Partago auto's. De samenwerking is positief geëvalueerd en wordt verder gezet in de toekomst.

Ontwikkeling van de app

Via de Partago app krijgen gebruikers toegang tot de auto's. De eerste versie van de app werd gelanceerd in september 2015. Daarop bouwen we verder, met bijkomende nieuwe functies voor elke versie. Eind 2016 was de app aan zijn derde versie toe.

Er is een concrete samenwerking met de Spaanse coöperatie Som Mobilitat, waar twee ontwikkelaars meewerken aan de ontwikkeling van het platform. En er is de samenwerking met de Belgische coöperatie Courant d'Air die ons platform gebruikt voor hun coöperatieve dienstverlening rond elektrisch autodelen in Sankt Vith.

Ons platform bieden we ook aan bedrijven aan om hun eigen elektrische auto's te delen met medewerkers en/of particulieren. Zo gebruikt Solidariteit Voor Het Gezin vzw ons platform om twee elektrische Renault Kangoo's te delen met burgers uit Mesen.

Samenwerking	type	belang	bedrag (€)
New B - coöperatie	Participatie in coöperatieve bank in oprichting	1 aandeel A	2000
VDK	Bank voor spaar- en zichtrekening	Leverancier	
Triodos bank	Bank voor spaarrekening	Leverancier	
INVERS	Leverancier car sharing hardware (Duitsland)	Leverancier	
Renault NV	Leverancier elektrische auto's en batterijen (Frankrijk)	Leverancier	
KBC	Leverancier verzekering	Leverancier	
Blue Corner NV	Leverancier laadpassen en laadpaal; partner in project 'Ecarsharing for cohousing' (België)	Leverancier, Samenwerking	
Som Mobiliteit - coöperatie	Co-ontwikkeling Partago Platform (Spanje)	Samenwerking	
Ecopower - coöperatie	Partner in project WiseGRID	Samenwerking	
Cohousing Projects - coöperatie	Partner in project 'Ecarsharing for cohousing'	Samenwerking	
REScoop.eu	Lid van Europese Federatie voor hernieuwbare energie coops, lid van de werkgroep 'Rescoop Mobility'.	Lid	100
Netwerk Duurzame Mobiliteit	Lid van Belangenvereniging rond duurzame mobiliteit	Samenwerking	
Fairfin VZW	Ontvangen 'Solidariteitslabel voor financiële producten'	Samenwerking	
Stad Gent	Overleg voor plaatsing laadpalen; subsidies voor gedeelde elektrische voertuigen voor onze Gentse coöperanten; partner in promotiecampagne voor autodelen; subsidie lidmaatschap voor onze coöperanten	Samenwerking	
autodelen.net	Deelname aan evenementen georganiseerd door de koepel autodelen.	Samenwerking	
EV-Verhuur BVBA	Korting bij huren elektrisch voertuig met lange afstand: waarborg voor gebruik	Samenwerking	1500
Coopkracht netwerk	Lid van dit netwerk voor coöperaties in Vlaanderen, initiatief van MeMo VZW	Lid	50
Ajuinlei 1 BVBA	Leverancier werkplek	Leverancier	
Green Deal Gedeelde Mobiliteit	Publieke intentieverklaring tot stimuleren gedeeld elektrisch rijden op hernieuwbare energie	Samenwerking	

Marketing en communicatie

Partago zet actief in op communicatie om nieuwe gebruikers te werven en coöperanten op de hoogte te houden. We verstuurden twintig algemene nieuwsbrieven naar ongeveer 700 belangstellenden, en zeven nieuwsbrieven voor de coöperanten via email. We hebben zeven informatiemomenten georganiseerd. De persoonlijke testritten, op vraag van geïnteresseerden, blijken het meest efficiënt te zijn om nieuwe gebruikers te werven.

Partago heeft drie communicatiecampagnes gelanceerd, telkens op beperkte schaal. De eerste campagne was voor de crowdfunding van de eerste auto. De tweede campagne was een oproep naar potentiële coöperanten om gebruik te maken van de tax shelter voor startende bedrijven. De derde campagne had als bedoeling bundels te verkopen. Een 'bundel' is een aantal minuten die aangekocht worden vooraf en die op de app zichtbaar zijn. Alleen de gebruikstijd wordt aangerekend.

Ondertussen kregen we veel persaandacht en worden we regelmatig uitgenodigd voor studiedagen en events allerhande als 'goed voorbeeld'. Het voornaamste resultaat van alle communicatie is dat we werken aan merkopbouw. Een sterk merk is een voorwaarde voor het slagen van (toekomstige) sales campagnes.

Er wordt nog steeds gewerkt aan een strategisch marketingplan, en daaruit volgend een communicatieplanning en budget. Op dit moment zijn de communicatie-inspanningen gericht op het werven van gebruikers via infosessies, autodeelparty's en inwijdingen van nieuwe auto's in nieuwe zones. Dit is een intensief proces.

Evenementen 2015 -2016	Type	Datum	Lokatie	Doel
Infosessie Partago	Intern	22/04/2015	Trafiek, Brugse Poort	Coöperanten werving
Infosessie Partago	Intern	16/05/2015	Ledeberg-doet-het-zelf	Coöperanten werving
Infosessie Partago	Intern	10/06/2015	Trafiek, Brugse Poort	Coöperanten werving
Fairfestival	Extern	5/09/2015	Dampoort	Coöperanten werving
Autodeelsalon	Extern	20/09/2015	Korenmarkt, Gent	Coöperanten werving
Infosessie	Intern	29/09/2015	De Punt, Gentbrugge	Coöperanten werving
Nieuwjaarsreceptie	Intern	15/01/2016	Meerhem	Inspraakmoment
Autodeel infosessie	Extern	17/03/2016	Macharius	Coöperanten werving
Infosessie Partago	Intern	16/04/2016	Ajuinlei 1	Coöperanten werving
Officieuze AV Partago	Intern	23/04/2016	Ajuinlei 1	Inspraakmoment
Infosessie Partago	Intern	5/05/2016	Ajuinlei 1	Coöperanten werving
Infosessie Partago	Intern	14/05/2016	Ham, Gent	Coöperanten werving
Autodeel infosessie	Extern	25/05/2016	Vredeshuis, Gent	Gebruikers werving
Infosessie Partago	Intern	6/06/2016	Ham, Gent	Gebruikers werving
Infosessie Partago	Intern	11/06/2016	Ham, Gent	Gebruikers werving
Inhuldiging nieuwe auto Eon	Intern	26/06/2016	Mariakerke	Gebruikers werving
Wie sharet wat en liken we dat?'	Extern	28/06/2016	Antwerpen	Coöperanten werving
Inhuldiging nieuwe auto Foxy	Intern	7/08/2016	Heirnis	Gebruikers werving
Inhuldiging nieuwe auto Dalton	Intern	14/08/2016	Brugse Poort	Gebruikers werving
Autodeelsalon Gent	Extern	18/09/2016	Korenmarkt, Gent	Gebruikers werving
Biomarkt evenement	Extern	2/10/2016	Maria Hendrikaplein, Gent	Coöperanten werving
Partago avond	Intern	12/10/2016	Ajuinlei 1	Inspraakmoment
Infomarkt deeleconomie	Extern	15/10/2016	Elyzeese Velden, Gent	Coöperanten werving
Gezondheidsbeurs	Extern	16/10/2016	ICC, Gent	Coöperanten werving
Transitiefestival	Extern	28/10/2016	Vooruit, Gent	Coöperanten werving

Financieel, ecologisch en sociaal verslag

Inleiding

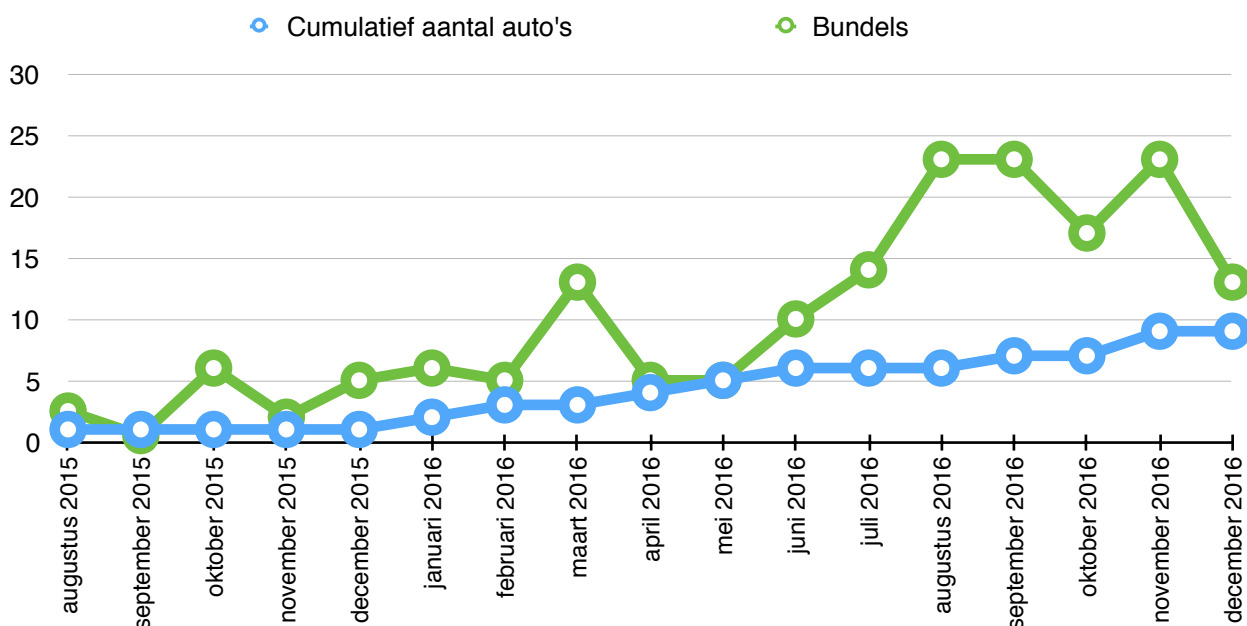
Partago werd opgericht om aan een maatschappelijke nood te voldoen en bij te dragen tot meer maatschappelijk en individueel welzijn. Toch zijn we ons bewust van valkuilen en risico's als onderneming. Niettegenstaande de tendens naar meer deeleconomie, zijn niet alle deelplatformen gericht op duurzaamheid of op een duurzame manier georganiseerd. Daar tegenover staat Partago als een uniek concept. Een andere uitdaging is het feit dat in de hele keten heel veel software voorkomt die met elkaar moet 'praten'. Wanneer standaarden en protocols wijzigingen, vormt dit een risico voor de continuïteit van de werking. Verder is het ook belangrijk op de prijszetting zo te ontwerpen dat de winstgevendheid voldoende is, maar de grens van de betalingsbereidheid niet overschreden wordt.

Hoewel de deeleconomie voor een mate van dematerialisatie van de economie zou kunnen zorgen, zijn daar tot op heden geen waarborgen voor.

Een andere trend is dat ecologische en duurzame consumptiekeuzes alleen mainstream kunnen gaan, als het gebruiksgemak héél hoog is. Dit verkrijgen we omdat Partago deelauto's 'free float' zijn en dus binnen een bepaalde zone vrij geparkeerd worden. Overall in Gent kan bovengronds gratis geparkeerd worden. Je kan altijd de auto vinden of terugvinden via de app. Je ziet ook hoeveel de batterij geladen is en dus hoever je kan rijden. Vanaf 2017 kan je met de Zoe tot 300 km ver rijden. De sleutel is in de app ingebouwd, dus na het openen kan je meteen vertrekken...

De samenwerking met de lokale overheid (en EANDIS) toont aan dat Partago niet rechtstreeks invloed kan uitoefenen op bepaalde randvoorwaarden voor onze dienstverlening. Zo kunnen we niet expliciet bepalen waar de laadpalen zullen staan die Eandis zal zetten in 2017. We kunnen ook niet bepalen wat er met de auto's en laadpalen gebeurt op het einde van de kringloop. We streven er naar om de auto's niet vroegtijdig af te schrijven op grond van economische criteria. We willen zo zuinig mogelijk met ons materiaal omspringen, om de grondstoffen en energie zo efficiënt mogelijk te gebruiken.

De volgende indicatoren zijn geselecteerd door Raad van Bestuur en CEO. De metingen die daarbij gegeven worden, komen niet voort uit GRI protocollen, maar zijn 'losse' gegevens die daarmee overeen komen. Dat proces is zeker voor verbetering, verdieping en toetsing vatbaar!



Economisch

Hoewel Partago voorzichtig onderneemt en het belang van oa het sociaal passief erkend als principe van financiële duurzaamheid, is de organisatie er nog niet aan toe om dit op te bouwen. Het sociaal passief is een reservering van geld voor het betalen van onverwachte kosten bij ontslag en aanwerving.

Het ondernemingsplan houdt er rekening mee dat Partago pas in haar derde jaar het 'break even point' zal halen. Dat betekent dat er dan pas evenveel omzet zal zijn als dat er operationele kosten zijn. Ook daarvoor dient een kapitaalreserve opgebouwd te worden.

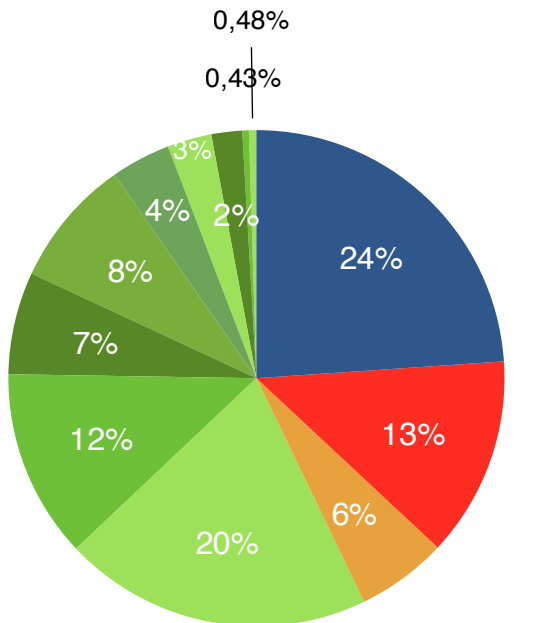
Partago is een aantal partnerschappen aangegaan. Enkele daarvan hebben geresulteerd in concrete projecten waar de overheid door middel van subsidies bijdraagt tot de mogelijkheid om die projecten uit te voeren.

Naam en rechtsvorm	Partago CVBA
Jaar	2015-2016
Coöperanten (aantal)	156
Aandelen (aantal)	772
Personeelsleden (aantal)	2
Personeelsleden (VTE)	1,5
Omzet	18.279,56 €
Andere bedrijfsopbrengsten	2001,91 €
Resultaat	-78.817,89 €

Balans

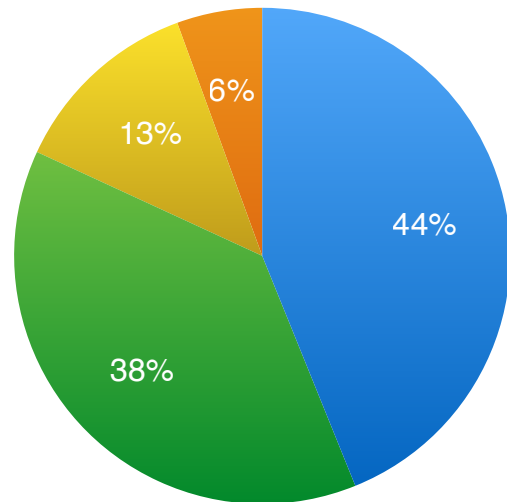
Totaal vermogen/ balanstotaal	342.834,24 €
Kapitaal	193.000 €
Schulden op meer dan een jaar	0,00 €

Kosten (€99.099,36)



- Vergoedingen en lonen
- Algemene werkingskosten, kantoor, advies
- Communicatie en marketing
- Afschrijvingen auto's
- Huur auto's
- Verzekering en belasting
- Wagenparkbeheer (fleetsoftware, onderhoud)
- Uitrusting auto's
- Elektriciteit en passen
- Huur batterijen
- Varia auto's
- Laadpalen

Inkomsten (€18.279,56)



- Particulieren
- Bedrijven
- Platform verhuur
- Varia

project	type	doel	subsiërende partij	partners	subsidie	bedrag
WiseGrid	Horizon 2020	Stabiliseren van het lokale elektriciteitsnet door o.a. elektrische voertuigen slim te laden om maximale hernieuwbare energie mogelijk te maken.	Europese Commissie	21 Europese partners, zie wisegrid.eu	Personeelskost en voor 70%	474.858
Ecarsharing for cohousing	Clean Power for Transport Project	Elektrische deelauto's aan appartementsgebouwen en cohousingprojecten.	Departement Omgeving (Vlaamse Overheid)	Cohousing Projects cvba, Blue Corner NV	Personeelskosten voor 80%; investering in laadpalen; investering meerprijs tov klassieke voertuigen	94.366

Ecologisch

Materialen

De materialen waarop Partago in essentie beroep doet zijn hoofdzakelijk auto (met batterij en elektromotor als belangrijkste componenten), laadpaal en elektronica (computer en smartphones).

De batterijen in de Partago auto's zijn eigendom van Renault België en worden gehuurd, wat betekent dat die de verantwoordelijkheid blijven van de fabrikant. Er is geen label of certificaat voor duurzame of ecologische ontginning van grondstoffen voorhanden. Er bestaat wel een maatschappelijke vraag naar individuele autoconstructeurs om ecologische aspecten bij de productie mee te nemen, zeker wat delfstoffen bij het produceren van batterijen betreft. Oa in Frankrijk is er wetgeving in de maak die minimumvereisten voor delfstoffen zal verplichten. Batterijen zouden meer moeten geproduceerd worden volgens het 'cradle to cradle' principe. Toch is deze technologische kringloop momenteel nog niet gesloten. Ongeveer 65% is recycleerbaar. Dat verbetertraject ligt niet in de handen van Partago. Partago kan wel de vraag blijven stellen aan de leverancier en zal uitkijken naar alternatieven.

Zelfs in deze situatie laten analyses van batterij-elektrische voertuigen zien dat de negatieve invloed op natuurlijke hulpbronnen, gezondheid en ecosystemen in vergelijking met conventionele voertuigen met verbrandingsmotor minstens de helft tot twee derde lager ligt (Messagie et al, 2013). In deze analyse werd het positieve aspect zelfs niet meegenomen dat autodelers minder kilometer met de auto afleggen, en de materialen nodig voor een elektrisch voertuig gedeeld worden over meerdere gebruikers.

Energie

De keuze voor elektrisch rijden is de belangrijkste invloed die Partago uitoefent. Hier wijken we niet van af. Hoofdzakelijk twee fases bij elektrische voertuigen vragen energie: de productie en het rijden. De impact van energie in processen wordt in onze fossiel aangedreven maatschappij vertaald naar CO₂ uitstoot. Bij auto's berekent men CO₂ uitstoot per gereden kilometer, om te kunnen vergelijken tussen auto's. Hieruit blijkt dat elektrische voertuigen 40% meer energie vragen om te produceren dan klassieke voertuigen. Daarom is het belangrijk ze te delen. Maar energie nodig voor het rijden is 2 tot 4 keer groter dan productie, en is veel belangrijker in omvang. Het meerverbruik tijdens productie wordt ruimschoots gecompenseerd door bespaarde CO₂ emissies bij het elektrisch rijden. Rijden op de huidige elektriciteitsmix zorgt reeds voor 50% lager emissies dan bij klassieke voertuigen. Wanneer we erin slagen om volledig en gedeeld te rijden op groene energie – en dat kan! – daalt de CO₂ uitstoot met 95% voor automobilititeit, in vergelijking met klassieke niet-gedeelde voertuigen. Zo bereiken we de nodige 10 keer reductie in energieverbruik nodig om een duurzame samenleving te bouwen.

Partago onderneemt stappen om lokale groene energie aan te schaffen voor de auto's. Partago auto's worden opgeladen aan een waaier van laadpalen, geplaatst en beheerd door verschillende marktspelers. Vaak is niet zo duidelijk wat de bron is van de door de provider ingekochte stroom. Zowel technisch als financieel is dat geen éénduidig verhaal. Alvast 1 laadpunt in eigen beheer, bij de CEO thuis, draait 100% op groene energie. Voor de laadpassen in onze auto's hebben we momenteel geen garanties op lokale 100% groene energie.

We onderzoeken in het project WiseGRID en als partner bij het project Buurzame Stroom, wat de mogelijkheden zijn van onze groeiende batterijcapaciteit, ecologisch en economisch. We willen de stabiliteit van het lokale elektriciteitsnet (één of enkele lussen die lopen vanaf een publieke verdeelkast) helpen waarborgen, waarbij zo weinig als mogelijk geproduceerde hernieuwbare energie verloren gaat.

Blue Corner is een partner van Partago voor laadpassen en laadpalen. Blue Corner kreeg onlangs een nieuwe meerderheidsaandeelhouder, nl. OCTA+. Op die manier wordt een koppeling met grijze stroom gemaakt. Partago kan daar weinig invloed op uitoefenen. Op dit moment is het niet duidelijk of Partago zelf een alternatief kan of moet uitwerken. Dit zal de onderzoeken uitwijzen. Bij de inplanting van laadpalen in Gent, door Eandis in het kader van een Vlaams raamakkoord, heeft de lokale overheid inspraak gegeven aan Partago omtrent locaties. Waar mogelijk, voorzien we naast een laadpunt exclusief voor Partago ook een publiek laadpunt aan onze laadpalen (bv in Flora). Op die manier hebben wij meegewerkt aan het realiseren van dienstverlening aan de maatschappij en het realiseren van een 'publiek goed', publiek beschikbare laadpalen. Zo willen we elektrisch rijden stimuleren.

Water

Hoewel nu nog niet zo relevant, is het zeker een indicator die relevant wordt wanneer we in de toekomst steeds meer auto's hebben die steeds vaker gereinigd moeten worden. We hebben nu al een poging gedaan om samen te werken met een sociaal economiebedrijf die bovendien werkt met een 'waterloze' reiniging, maar gezien de logistieke problemen het gebrek aan volume is dat iets wat later opnieuw bekeken wordt.

Biodiversiteit

Dit aspect werd niet weerhouden. Partago lijkt niet direct een invloed uit te oefenen op de biodiversiteit in één of andere richting. We onderzoeken met de stakeholders naar de relevantie van dit thema.

Lucht, afvalwater, afvalstoffen

De keuze voor 100% elektrisch rijden is onze belangrijkste invloed. Elektrische voertuigen stoten geen directe broeikasgassen en slechts een beperkte hoeveelheid fijn stof, afkomstig van de remmen. Maar meestal gebeurt het remmen op de elektromotor zonder gebruik van de remblokken en bijhorende fijnstof. Bij conventionele voertuigen is één derde van het fijn stof afkomstig van de remmen, die bij deze voertuigen veelvuldig gebruikt moeten worden. Bij elektrische auto's ligt dit naar schatting 80% lager. Rest nog fijn stof door slijtage van de banden, die ongeveer 5% van fijn stof uitmaakt. Hoewel de directe emissie van broeikasgassen van de elektrische voertuigen onbestaande is, en reeds een grote milieuwinst, is het nodig aandacht te hebben voor de herkomst van de stroom.

Transport

De dienstverlening komt tot stand door middel van hardware en software. Om de software te ontwikkelen is ook hardware nodig. In het aspect transport houden we alleen rekening met de goederen die ingekocht worden en rechtstreeks te maken hebben met de dienstverlening. Deze goederen zijn: elektrische auto's (uit Frankrijk), autodeel-hardware (uit Duitsland) voor de auto's en smartphone's (van de gebruikers, meestal Zuid-Oost Azië). Op geen van deze drie stromen kunnen wij invloed uitoefenen, aangezien de nog ontwikkelende markt met

weinig spelers. We volgen de ontwikkelingen op de voet, zoals de Belgische elektrische auto de E-333 car, en nieuwe modellen van gevestigde fabrikanten. Verbetering kunnen liggen in lokale productie zijn, maar ook de achterliggende stromen (van onderdelen en grondstoffen) spelen een grote rol. Dit is per definitie internationaal, en vergt internationaal bindende afspraken of labeling.



Een brainstormsessie met de bestuursleden



Samenwerking met onze Spaanse vrienden van de coöperatie Som Mobilitat.



Onze eerste Zoé, gecrowdfund door 55 coöperanten, aan de laadpaal van een bio-supermarkt.

Sociaal

Werkgelegenheid

Er zijn 2 werknemers, wat overeenkomt met 1,5 VTE. Twee mannen, universitair geschoold. Partago begrijpt de zoektocht naar balans tussen werk en privé, en promoot deeltijds werken.

Het spreekt vanzelf dat het personeelsverloop nu niet gemeten werd, maar wel een relevante indicator is.

Gezien het stadium waarin de organisatie zich bevindt, werden de indicatoren over de verhouding tussen werknemer en werkgever niet weerhouden.

Gezien de aard van de activiteit van Partago werden de indicatoren over gezondheid en veiligheid niet weerhouden.

Onderwijs en opleiding

Het is belangrijk een beleid te hebben over opleiding en vorming per werknemer, meestal vorm gegeven via een POP. Maar dit is nu nog niet aan de orde. Partago heeft een pioniersrol, dat vergt van elke medewerker sowieso een lerende houding, veel studeren en een investering om een lerende organisatie te worden. Ook de kennisdeling en het borgen van informatie voor de organisatie staat op de agenda.

Diversiteit en kansen

Partago mag dan al streven naar diversiteit, binnen een kleine organisatie als de onze is dit voorlopig niet meetbaar. Maar omdat sociale duurzaamheid belangrijk is, nemen wij dit zeker mee als deel van ons DNA. Wij hopen later daarover wel te kunnen rapporteren.

In vele nieuwe organisaties, ook binnen de coöperatieve wereld, is de loonspanning voorwerp van onderzoek en discussie. Ook de gelijke verloning tussen mannen en vrouwen is wat ons betreft relevant. Dit is voorwerp van ontwikkeling van beleid.

Mensenrechten

Van de smartphone en de computers tot de auto's en alle andere mobiliteitsmodi die zich aandienen: de controle en transparantie van de productieketens van elk van die voorwerpen is geen sinecure. Partago heeft weinig tot geen invloed op die keten, ook niet wat het respect voor mensenrechten betreft. En er dienen zich weinig of geen alternatieven. Toch wil Partago daar aandacht voor hebben. Daarom heeft Partago besloten om het gebruik van een Fair Phone te stimuleren als instrument om de Partago app te gebruiken.

Partago kan zelf over dit aspect niet rapporteren, maar wel vragen aan haar leveranciers om inspanningen te leveren en hen stimuleren om bijvoorbeeld in GRI formaat te rapporteren in hun jaarverslag.

Maatschappij

Een organisatie, een bedrijf staat altijd in relatie tot haar (onmiddellijke) omgeving. Partago is dus ook een 'burger', net zoals u en ik, en heeft een maatschappelijke verantwoordelijkheid. Hoe die verantwoordelijkheid zal worden opgenomen is voorwerp van een maatschappelijk verantwoord ondernemen (MVO) beleid. Dat beleid lijkt bij Partago evident, en dat is het ons dagelijks handelen ook, maar moet nog geëxpliceerd worden in de volgende verslagperiodes.

Gemeenschap

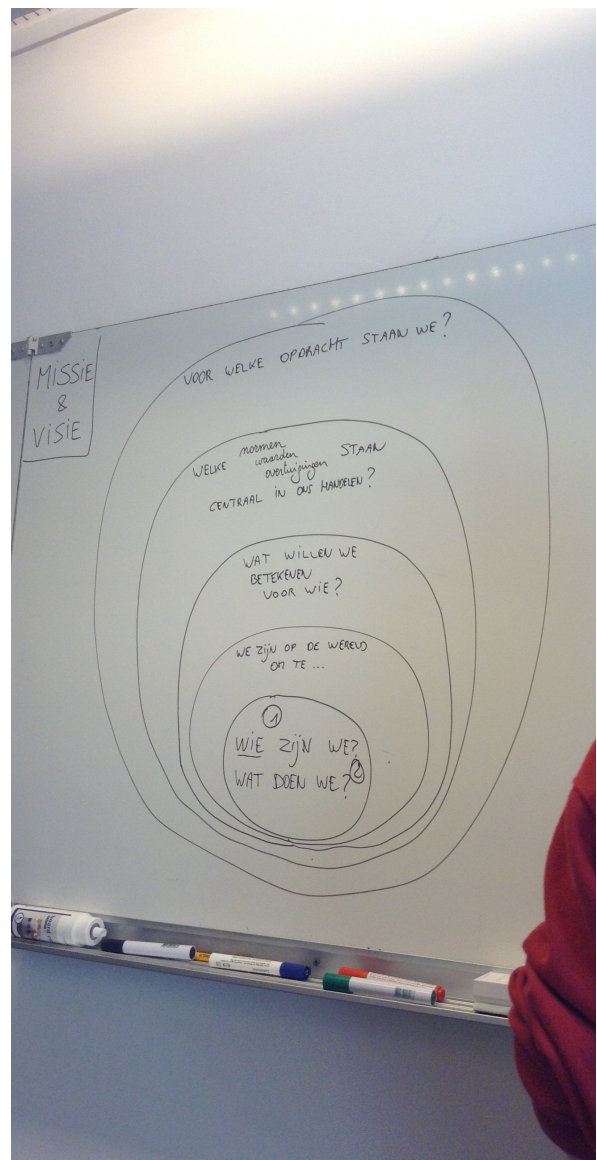
Hoe worden de effecten, van zowel de negatieve als de positieve aspecten, op de gemeenschap bepaald, gemeten en beheerd? Dat is een belangrijke onderzoeksvraag voor Partago. Immers, Partago als organisatie gedraagt zich als deel van de samenleving en grijpt in op de publieke sfeer door de aanwezigheid van auto's en laadpalen, bijvoorbeeld.

Publiek beleid

Partago kan alleen haar dienstverlening uitbouwen, maatschappelijke impact realiseren en haar doelstellingen verwezenlijken in samenwerking met overheden. De overheid als partner, niet als vijand, met wederzijds respect en vertrouwen, met focus op 'het algemeen nut'. De overheid die faciliteert zodat er een bloeiende ecologie kan ontstaan van organisaties die gedeelde (elektrische) mobiliteit aanbieden aan de Gentenaars. En aan nog veel meer burgers in Vlaanderen en daarbuiten.

De overheid beïnvloedt zowel de mobiliteit keuzes als de infrastructuur voor mobiliteit. Vaak ontstaat dan een kip-of-ei-discussie. Partago wenst dit soort patstelling te doorbreken door alvast elektrische deelauto's te voorzien, maar nodigt de overheden uit om samen aan de broodnodige infrastructuur te bouwen én te werken aan gedragsverandering bij de burgers. Partago werkt samen met en doet suggesties aan het beleid. Partago is immers niet alleen een organisatie of een dienstverlening maar ook een 'idee'. Dat idee promoten en delen is een maatschappelijke opdracht die wij ter harte nemen.

Partago neemt deel aan de campagne '20.000 in 2020', waarbij gestreefd wordt naar 20.000 autodelers in Gent in 2020. Deze campagne wordt gecoördineerd door autodelen.net en gesubsidieerd door stad Gent.



Wij brainstormen veel

GRI Tabel

Deze tabel toont waar de lezer relevante informatie kan vinden over de standaardonderdelen van een GRI-verslag.

	pagina
Economisch	12
balans	18
omzet en kosten	19
subsidies	19
Ecologisch	
materialen	20
energie	20
water	21
biodiversiteit	21
lucht, afvalwater, afvalstoffen	21
transport	21
Sociaal	
werkgelegenheid	23
onderwijs en opleiding	23
diversiteit en kansen	23
mensenrechten	23
maatschappij en gemeenschap	23-24
publiek beleid	24

GRI inleiding

	pagina
Strategie en Analyse	5
Organisatieprofiel	8
Verslagparameters	7
Bestuur, verplichtingen en betrokkenheid	10
Informatie over management benadering	17

ICA-Tabel

Deze tabel geeft aan op welke pagina's er verwijzingen zijn naar één of meer van de zeven ICA principes:

	pagina
1. Vrijwillig en open lidmaatschap	8
2. Democratische controle door de leden	16
3. Economische participatie door leden	18
4. Autonomie en onafhankelijkheid	12
5. Onderwijs, vorming en informatieverstrekking	15-16
6. Samenwerking tussen coöperaties	9, 15
7. Aandacht voor de gemeenschap	23 - 24

Dit verslag kan gedownload worden via
www.partago.be

